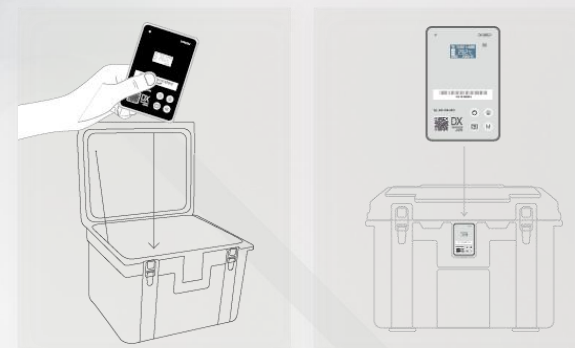




智能保温箱温度记录仪产品使用指导

杭州多协信息技术有限公司



目录

01 多协信息一体化平台注册

02 创建保温箱信息

03 新增设备

04 保温箱设备分配

05 报警设置

06 数据查询和导出

07 记录仪按键介绍

08 常见问题和处理办法

09 售后服务

DX0B821



DX0B831



DX0B822



DX0B832



① 多协云冷链信息一体化平台注册

打开浏览器（建议使用谷歌浏览器）

输入 <https://sso.duoxieyun.com/login>

打开多协云冷链平台进行企业账号注册



平台注册注意事项

1. 企业名称：因数据报告上会显示企业名称，请填写企业全称
2. 企业标识：仅支持英文字母，每次登录平台时需要输入，请填写企业英文缩写或拼音简写
3. 企业地址：为方便之后的发票邮寄和设备售后，请填写详细地址
4. 平台审核：注册完成后，可联系官网微信客服进行账号审核，审核完成后可登录平台

企业信息

* 企业名称:

* 企业标识:
请填写代表公司的英文缩写或拼音缩写, 仅英文字母

* 企业地址:
请输入详细地址

* 企业邮箱:

管理员信息

* 姓名:

* 手机:

* 手机验证码: 获取验证码

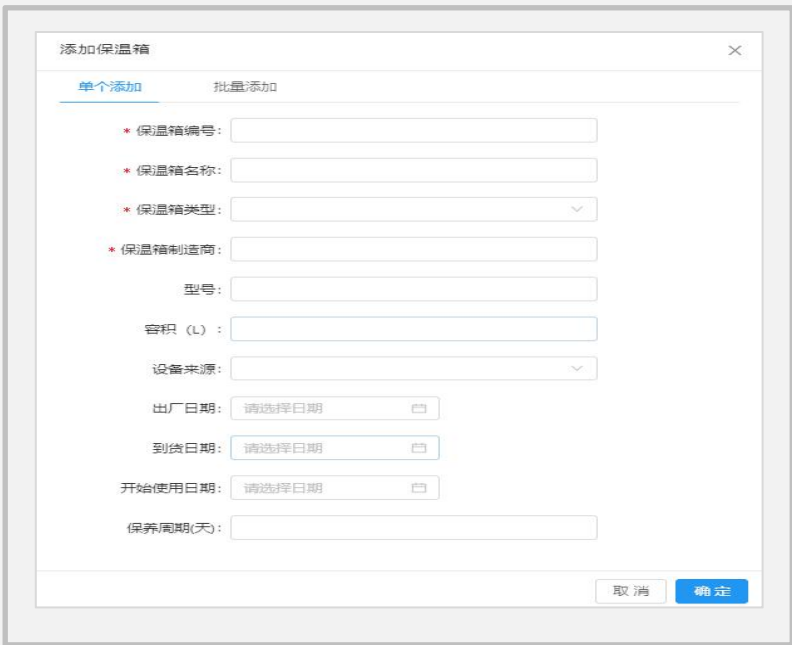
* 登录用户名:

* 登录密码: 👁

* 确认密码: 👁

② 创建保温箱信息

按以下步骤创建保温箱信息（请按企业实际保温箱信息输入）



③ 新增设备

完成保温箱创建后按以下步骤激活多协温度计设备



新增设备注意事项

1. 设备编号：请输入温度计设备正面的SN码
2. 激活码：请输入温度计设备反面或者底部的AC码

正面SN



顶部AC



④ 分配设备

完成新增设备后按以下步骤进行保温箱设备分配

点击监控中心

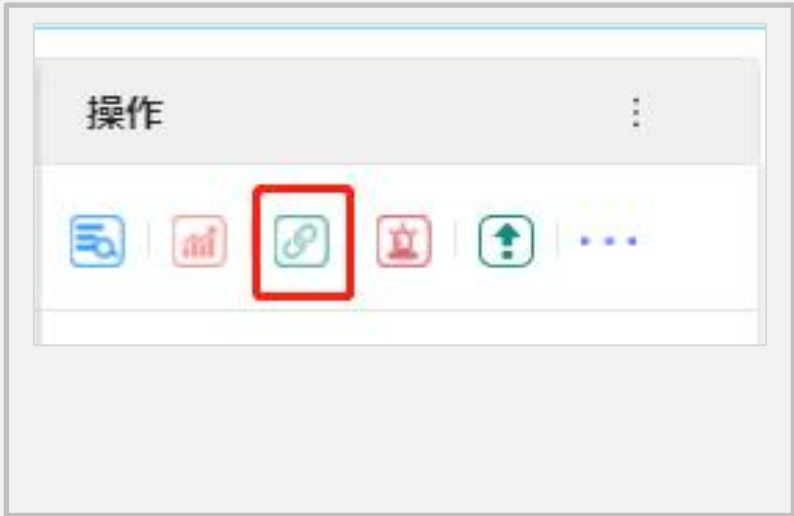


保温箱监控



保温箱基础信息

点击最右边“操作”区域第三个图标“监控仪配置”，进行监控主机分配



分配设备



5 报警设置

完成设备分配后按以下步骤进行保温箱报警温度设置

点击监控中心



保温箱监控



保温箱基础信息

点击最右边“操作”区域第四个图标“报警配置”，进行保温箱报警设置



报警温度设置

点亮需要的报警渠道和报警类型图标，图标彩色表示开启，灰色表示关闭

如需预警管理，点击“添加预计规则”，进行报警设置并保存

二、三级报警是只针对短信报警，APP报警不需要设置二、三级接收人

返回 测试品库

报警渠道: 图片点亮时相对应的报警渠道为开启状态，反之则关闭

报警类型: 图片点亮时相对应的报警类型为开启状态，反之则关闭，您可在此处管理需要的报警类型

以上开关针对所有账户，如需开启或关闭当前账户的报警渠道和报警类型 请点击此处设置

作用对象: 仓库 库区

超温报警 超湿报警 高线报警 主机低电报警 传感器异常报警 记录仪上下电

报警时间区间: 00:00 ~ 23:59

报警温度区间: 2.0 ~ 8.0 °C

* 报警模式: 单次报警

分级报警接收人:	报警人等级	报警超过多长时间(分钟)	报警模式	循环报警时间间隔(分钟)	报警方式	接收人
二级报警接收人		1	循环报警	2	短信 x	张三 x
三级报警接收人		2	循环报警	2	短信 x	李四 x

三级报警人的时间间隔必须大于二级报警接收人的时间间隔

[添加预警规则](#)

电话报警是否开启: 开启 关闭

取消 保存

⑥ 查询和导出数据

运输完成后按以下步骤进行数据查看和导出



点击最右边“操作”区域第二个图标“历史数据”，进行仓库数据查看



查询和导出数据

多协信息 首页 设备中心 监控中心 数据中心 用户中心 业务中心

19 下载中心 demo

历史数据 65L保温箱 1号保温箱(Y0004J0K) 开始时间: 2022-04-20 15:06 结束时间: 2022-04-21 15:06 近24小时 近30日 昨日 今日 上个月 数据间隔时间: 全部 查询 导出

时间段	时长	操作
2022-04-20 15:06:01~ 2022-04-21 11:27:52	20小时21分钟	查看 导出
2022-04-21 14:59:00~ 2022-04-21 15:06:01	0小时7分钟	查看 导出

选择时间段方法: 1.拉动图表下方的滚动条 2.在图表上按住左键进行拉取

温度

采集时间: 2022-04-21 14:59:00
● 温度: 28°C

14:59:00 14:59:10 14:59:20 14:59:30 14:59:40 14:59:50 15:00:00 15:00:10 15:00:20 15:00:30 15:00:40 15:00:50 15:01:00 15:01:10 15:01:20 15:01:30 15:01:40 15:01:50 15:02:00

14:59 15:00 15:01

温度

⑦ 记录仪功能介绍

1. 安装：记录仪插入保温箱时，应和传感器贴合紧密，确认无缝隙，5秒后屏幕会出现温度显示，表示传感器接触正常；
2. 开机：关箱状态下屏幕右上角会出现小锁标志，表示已关箱；此时，长按开关（左1）按键5秒左右，左上方指示灯红灯亮，屏幕左方出现REC图标，表示记录仪开始记录温度数据；
3. 关机：送货结束后开箱，长按开关（左1）按键5秒左右，屏幕上REC图标消失，表示停止记录；



4. 一键打印：运输结束后开启蓝牙打印机，长按蓝牙打印按键（右1）5秒，至屏幕上出现蓝牙标识，连接打印机打印，数据间隔5分钟
5. USB直读：关机后，屏幕会出现PDF数据提示，此时使用数据线连接电脑，电脑会弹出U盘，打开U盘可查看PDF数据报告
6. 飞行模式：需航空运输时在多协云平台开启航空静默功能，记录仪在机场5公里范围内自动进入飞行模式，屏幕黑屏无任何显示，默认12小时后退出飞行模式，如在12小时内送货到收货方，请手动按M键5秒至屏幕亮，退出飞行模式。无航空运输不需要开启此功能。

⑧ 常见问题及处理办法

传感器异常

现象：传感器异常报警，数据有缺失，记录仪上显示--:-

原因：记录仪和保温箱上的传感器存在接触不良，一般为运输震动、记录仪反面和底部有灰尘或异物

处理：请及时将记录仪取出，用酒精棉擦拭记录仪反面和传感器底座进行清洁保养，保持记录仪干净无灰尘，重新安装，至屏幕上正常显示温度记录，再开机确认REC和温度数据。日常维护请定期清洁记录仪和保温箱传感器底座，特别是金属触点部分。

离线

现象：短时间无数据更新，记录仪状态显示为离线，系统发送记录仪离线报警

原因：①记录仪未开机 ②记录仪电量低 ③记录仪所在位置移动信号弱或无信号

处理：

①检查记录仪开机REC标识是否显示，如无REC请按开机按钮及时开机

②检查记录仪电量是否充足，低电量时记录仪为待机模式仅记录和存储数据不上传数据，此时请及时充电，记录仪会数据补传

③如设备REC标识正常且电量充足，则为运输时移动信号差、信号受干扰或屏蔽，请将设备移至室外信号好的位置等待数据补传

黑屏

现象：屏幕不亮，按键后黑屏不显示数据

原因：记录仪进入飞行模式

处理：将记录仪插入保温箱中，关箱确认记录仪能感应到箱盖磁铁，长按M按键5秒以上至屏幕亮推出飞行模式

充不进电

处理：更换插头和充电线，如更换插头和充电线后还充不进电需寄回维修监测

9 售后服务

咨询服务

咨询热线：400-998-5331

服务邮箱：service@duoxieyun.com

微信客服：扫右图添加微信客服

使用过程中任何问题可通过以上方式进行咨询处理



售后服务

一年保修服务





杭州多协信息技术有限公司

地址：杭州市文一西路1818号中国人工智能小镇5号楼8楼

电话：400-998-5331

邮箱：service@duoxieyun.com

食品药品品质管理数字化服务商

www.duoxieyun.com